

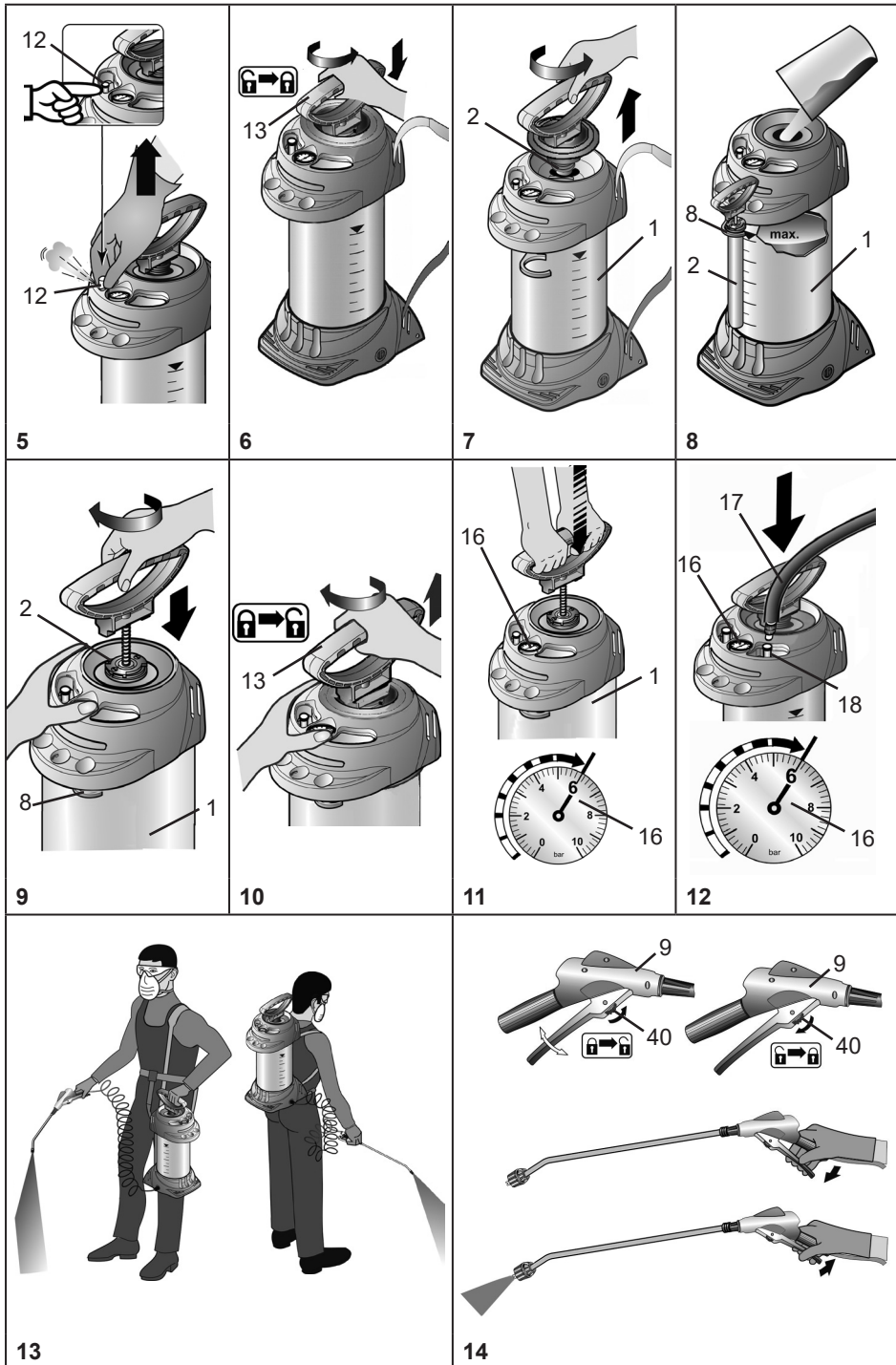
# 3565.., 3585.. 3595.., 3615..

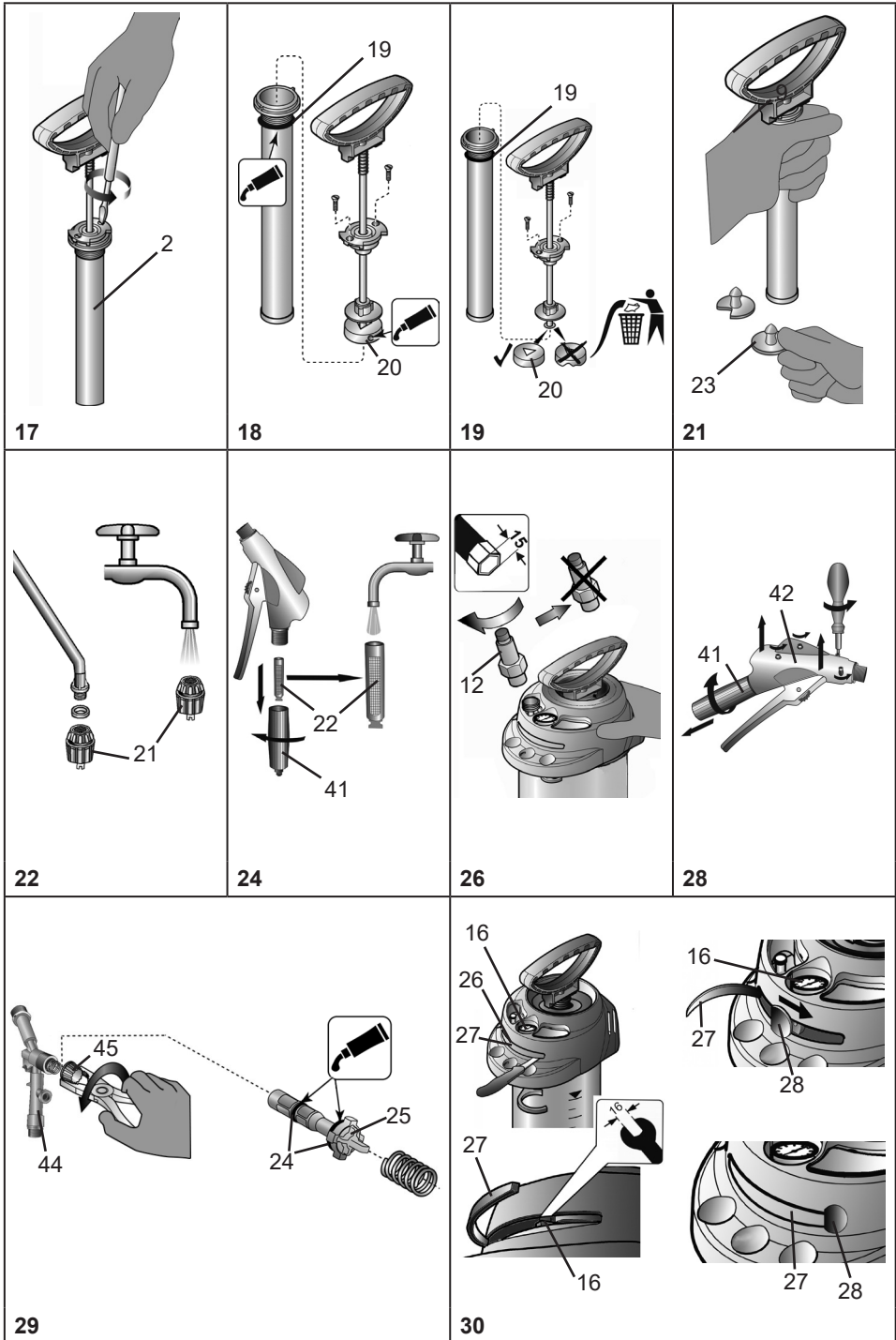
DE (DEUTSCH)	
<b>Gebrauchsanleitung</b> .....	<b>4</b>
EN (ENGLISH)	
<b>Instructions for Use</b> .....	<b>11</b>
FR (FRANÇAIS)	
<b>Mode d'emploi</b> .....	<b>18</b>
IT (ITALIANO)	
<b>Istruzioni per l'uso</b> .....	<b>25</b>
CZ (ČESKY)	
<b>Návod k použití</b> .....	<b>32</b>
SK (SLOVENSKY)	
<b>Návod na použitie</b> .....	<b>39</b>
SLO (SLOVENŠČINA)	
<b>Navodilo za uporabo</b> .....	<b>46</b>
HU (MAGYAR)	
<b>Használati útmutató</b> .....	<b>53</b>
RO (ROMÂNĂ)	
<b>Instrucțiune de folosire</b> .....	<b>60</b>
LV (LATVIEŠU)	
<b>Lietošanas instrukcija</b> .....	<b>67</b>
EST (EESTI)	
<b>Kasutusjuhend</b> .....	<b>74</b>
LT (LIETUVIŲ)	
<b>Naudojimo instrukcija</b> .....	<b>81</b>
PL (POLSKI)	
<b>Instrukcja użytkowania</b> .....	<b>88</b>



## MFD

Ludwigsburger Straße 71  
D-71691 Freiberg/Neckar





## Srdečné blahoželáme

k vášmu novému kvalitnému výrobku a ďakujeme za dôveru našej značke. Vaša spokojnosť s našimi výrobkami a našimi výrobkami je pre nás veľmi dôležitá. Prosíme vás o spätnú väzbu, ak by vaše očakávania neboli splnené. Našu adresu nájdete na titulnej strane tohto návodu na použitie.



Pred použitím prístroja si prečítajte návod na použitie!



Tento návod na použitie si dobre uschovajte. Návod na použitie je neoddeliteľnou súčasťou prístroja a musí byť odovzdaný ďalej spolu s výrobkom.

Pri práci s prístrojom sú potrebné zvláštne bezpečnostné opatrenia.

## Použitie

Rozprašovače 3565.., 3585.. a 3595.., 3615.. sú plánované na rozprašovanie oddeľovacích olejov a riedkych minerálnych olejov, ľahko alkalických stavebných chemikálií (pH ≤ 9) v predpísaných koncentráciách. 3595.., 3615.. sa môžu navyše používať pre neutrálne čistiace prostriedky bez rozpúšťadiel a chloridov, ako aj riedke disperzné a maliarske farby bez rozpúšťadiel.



Neodborné používanie môže viesť k nebezpečným poraneniam a škodám na životnom prostredí.

Pri každej aplikácii dodržiavajte bezpečnostné pokyny a dátové listy výrobcu prostriedku. Dodržiavajte stanovené maximálne koncentrácie pre chemikálie a prípravu. Na vyžiadanie vám radi poradíme.

Dodržiujte platné právne a úradné predpisy vo vašej krajine.

Prístroj sa smie používať výlučne v exteriéri alebo v dobre vetraných priestoroch. Nechajte sa predavačom alebo odborníkom zaučiť do obsluhy prístroja, ak s ním pracujete po prvý krát.

### Nevhodné pre

- ľahko zápalné kvapaliny
- peroxid vodíka a podobné kyslík odovzdávajúce prostriedky
- leptajúce materiály (*určité dezinfekčné a impregnačné prostriedky, kyseliny, lúhy*)
- kvapaliny obsahujúce amoniak
- kvapaliny s teplotou nad 50 °C
- Zmäčacie činidlá (*povrchovo aktívne látky*), rozpúšťadlá a kvapaliny obsahujúce rozpúšťadlá, ktoré môžu spôsobiť alebo podporiť tvorbu trhlín na použitých plastoch.
- viskózne, lepkavé alebo zvyšky vrstvy tvoriace kvapaliny (*farby, tuky*)
- použitie v potravinárskej oblasti.

### Nepoužívajte za žiadnych okolností

- cudzie zdroje tlaku bez originálneho plniaceho ventilu stlačeného vzduchu
- k skladovaniu a uschovaniu kvapalín
- na opaľovanie plameňom
- ako očnú sprchu.

## Bezpečnosť



Prístroj sa nesmie používať na postrekovanie prostriedkov na ochranu rastlín.



S prístrojom môžu pracovať iba zaškolené, zdravé a oddychnuté osoby.

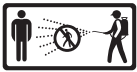
Nepracujte pod vplyvom alkoholu, drog alebo liekov.

Deti a mladiství nesmú zariadenie používať.

Prístroj uschovajte bezpečne pre deti.

Pri používaní nebezpečných prostriedkov prijmite preventívne opatrenia proti zneužitiu.

→ **Nebezpečenstvo nehody!**



Zaistite, aby sa nezúčastnené osoby počas striekania zdržiavali mimo jeho dosahu.

Nikdy nerozprašujte smerom na ľudí, zvieratá, elektrické prístroje a vedenia, proti vetru alebo do povrchových vôd.

→ **Nebezpečenstvo poranenia!**



Pri manipulácii s nebezpečnými látkami používajte vhodný ochranný odev, ochranné okuliare a ochranu dýchania podľa národných predpisov.



Zabráňte zápalným zdrojom v okolí.



Prístroj nenechajte stáť na slnku. Zabezpečte, aby sa prístroj nezohrieval nad maximálnu prevádzkovú teplotu (→ *tabuľka 1*). Prístroj chráňte pred mrazom a čpavkom.



Dýzy ani ventily nikdy nevyfukujte ústami.

→ **Nebezpečenstvo otrávenia!**



Pri poľadovici, vlhku, snehu, ľadu, na svahoch a na nerovnom povrchu hrozí nebezpečenstvo pošmyknutia a zakopnutia.



Opravy alebo zmeny na prístroji nie sú dovolené.

Poškodené alebo nefunkčné diely nechajte ihneď vymeniť našim servisom alebo nami autorizovaným servisným partnerom.

Poistný ventil sa nesmie zablokovať.

→ **Nebezpečenstvo výbuchu!**



Používajte len originálne náhradné diely a diely príslušenstva.

Za škody z dôvodu používania cudzích častí nepreberáme žiadnu záruku.



Pri čerpaní pozorujte stále manometer, aby ste neprekročili max.


rozprašovací tlak (→ *tabuľka 1*).

Pred naplnením, po použití, pred údržbou, prerušením práce a skladovaním musí byť prístroj bez tlaku.



Pri preprave dbajte na nasledovné: Prepravujte prístroj tak, aby bol zaistený proti poškodeniu a prevráteniu. Prístroj musí byť v stave bez tlaku.

→ **Nebezpečenstvo výbuchu!**

 *Obrázky uvedené v texte nájdete na stranách 2 – 3 tohto návodu na použitie ako aj na priloženom liste.*

## Rozsah dodávky


Nádoba [1] s čerpadlom [2] a vreckom na náhradné diely [3], rozprašovacím vedením [4], návodom na použitie [5] nosným remeňom [6], rozprašovacou rúrkou [7] (*obr. 1a +1b*) (*pozri priložený list*)

## Technické údaje

Typ	3565..	3585..	3595..	3615..
Max. plniace množstvo	6 l	10 l	6 l	10 l
Celkový objem	9 l	13 l	9 l	13 l
Max. rozprašovací tlak	6 bar			
Max. prevádzková teplota	50 °C			
Vlastná hmotnosť	4,7 kg	5,2 kg	4,2 kg	4,7 kg
Celková hmotnosť max.	11 kg	15 kg	10 kg	15 kg
Materiál nádoby	Oceľ s polyesterovým povlakom		Ušľachtilá oceľ	
Spôsob nosenia	Plece	Chrbát	Plece	Chrbát
Technické zvyškové množstvo	0,03 l			
Max. objemový prúd	0,78 l/min			
Reaktívna sila	< 5 N			


Tabuľka 1

## Zmontovanie

- Upevnite nosný remeň/nosné remene [6] na nádobu [1]. (*obr. 2a +2b*)
- Naskrutkujte pevne rozprašovacie vedenie do [4] do vypúšťacieho otvoru [10]. (*obr. 3*)  
 *Dávajte pozor na polohu hrdla, aby sa mohol zasunúť blokovací mechanizmus.*
- Zasuňte blokovací mechanizmus [11]. (*obr. 3*)  
▶ Blokovací mechanizmus blokuje a rozprašovacie vedenie je zabezpečené proti vytočeniu z nádoby.
- Hadicu [4] nasuňte na odstavňový ventil [9] a zaistite ju prevlečnou maticou. (*obr. 4*)
- Naskrutkujte rozprašovaciu rúru [7] na odstavňový ventil [9]. (*obr. 3*)

## Kontrola

**Vizuálna kontrola:** Sú nádoba [1], čerpadlo [2], rozprašovacie vedenie [4] s odstavňovým ventilom [9], manometer [16] a rozprašovacia rúra [7] nepoškodené? (*obr. 1, 11*)


 *Dávajte zvlášť pozor na spoje medzi nádobou – rozprašovacím vedením a rozprašovacím vedením – odstavňovým ventilom, ako aj stav závitú čerpadla a rozprašovacieho vedenia.*

**Tesnosť:** Napumpujte prázdny prístroj na 2 bar (*obr. 11*).

- ▶ Tlak nesmie počas 30 min. klesnúť o viac ako 0,5 bar.

**Funkcia:** Potiahnite červený gombík poistného ventilu [12]. (*obr. 5*)

- ▶ Tlak musí uniknúť.

 *Pomocou zaisťovača [40] sa páka na odstavňovom ventilu [9] dá zablokovať a odblokovať. Po zablokovaní sa zabráni neúmyselnému postrekovaniu. (*obr. 14*)*

- ▶ Odblokujte príp. zaisťovač [40] a aktivujte odstavňový ventil [9]. (*obr. 14*)
- ▶ Odstavňový ventil musí otvárať a zatvárať.



Zariadenie kontrolujte pravidelne a keď sa dlhšiu dobu nepoužívalo, napr. zimná prestávka.  
Poškodené alebo nefunkčné diely dajte ihneď vymeniť nášmu servisu alebo nami autorizovaným servisným partnerom.

## Príprava



Dodržiavajte pokyny v kapitole „Bezpečnosť“.  
Prístroj sa musí nachádzať v kolmej polohe.  
Pri plnení z vodovodného potrubia sa nesmie vedenie ani hadica nachádzať v nádobe.

1. Vyťahujte červený gombík poistného ventilu [12] nahor dotedy, kým nádoba je bez tlaku. (obr. 5)
2. Stlačte držiak čerpadla [13] smerom dole a otočte ho proti smeru pohybu hodinových ručičiek.
  - ▶ Držiak čerpadla je zablokovaný. (obr. 6)
3. Vyskrutkujte čerpadlo [2] z nádoby [1]. (obr. 7)
  - ☞ *Kvôli uschovaniu bez znečistenia odporúčame čerpadlo zavesiť do držiaka čerpadla [8]. (obr. 8)*
  - ☞ *Odporúčanie k miešaniu rozprašovanej kvapaliny v prístroji alebo k predmiešaniu v externej nádobe: Naplňte 1/3 vody, potom pridajte rozprašovací prostriedok a naplňte zvyšok vodou.*
4. Naplňte rozprašovaciu kvapalinu do nádoby [1]. (obr. 8)
5. Naskrutkujte čerpadlo [2] do nádoby [1]. (obr. 9)
6. Otočte držiak čerpadla [8]. (obr. 9)

## Bez plniaceho ventilu stlačeného vzduchu

7. Stlačte držiak čerpadla [13] smerom dole a otočte ho v smere pohybu hodinových ručičiek.
  - ▶ Držiak čerpadla je odblokovaný. (obr. 10)
8. Vytvorte požadovaný tlak (→ *tabuľka 2*) v nádobe [1] (obr. 11).
  - ☞ *Max. tlak by nemal prekročiť 6 bar (červená čiarka na manometri [16], obr. 11). Ak sa max. tlak prekročí, zareaguje poistný ventil a uvoľní nadmerný tlak.*
9. Stlačte držiak čerpadla [13] smerom dole a otočte ho proti smeru pohybu hodinových ručičiek.
  - ▶ Držiak čerpadla je zablokovaný. (obr. 6)

## S plniacim ventilom stlačeného vzduchu (možnosť)

7. Napojte hadicu stlačeného vzduchu [17] na plniaci ventil stlačeného vzduchu [18]. (obr. 12)
  - ▶ Vytvorí sa tlak (max. 6 bar).



Dávajte pozor na to, aby počiatočný tlak nebol vyšší ako 15 bar.

8. Potom, ako je vytvorený požadovaný tlak, odstráňte hadicu stlačeného vzduchu [17].

## Rozprašovanie



Dodržiavajte pokyny v kapitole „Bezpečnosť“.  
Prístroj prevádzkujte iba zvislo resp. zavesený strmo rovno.  
Vyvarujte sa úletu rozprašovaných kvapôčok na neošetrované plochy.  
Dbajte na predpisy výrobcu prostriedku!

1. Preveďte prístroj cez plece, resp. umiestnite ho na chrbát. (obr. 13)



Aby sa zabránilo dokvapkávaniu, držte pri prvom rozprašovaní rozprašovací rúru smerom hore a stláčajte odstavňý ventil tak dlho, kým už nebude z trysky vystupovať kvapalina zmiešaná so vzduchom.

2. Odblokujte príp. zaistovač [40] a aktivujte odstavňý ventil [9]. (obr. 14)
  - Rozprašovanie sa začne.
3. Dávajte pozor na optimálny rozprašovací tlak (→ Tabuľka 2) na manometri [16].(obr. 11).

Rozprašované množstvo	tryske s plochým nástrekom		dýze s vnútorným kužeľom
	80-01	80-02	1,1 mm
Rozprašovací tlak			
1,5 baru	0,29 l/min	0,56 l/min	0,48 l/min
2,0 bary	0,32 l/min	0,64 l/min	0,56 l/min
3,0 bary	0,39 l/min	0,78 l/min	0,69 l/min

Tabuľka 2. Závislosť: rozprašované množstvo – rozprašovací tlak

4. Ak klesne rozprašovaný tlak o viac ako 0,5 bar od optima, dočerpajte ho.
  - ☞ Ak z trysky vystupuje vzduch zmiešaný s kvapalinou, je nádoba prázdna.

## Po použití



Dodržiavajte pokyny v kapitole „Bezpečnosť“.  
Kvapaliny nikdy nenechávajte v prístroji.

1. Vyťahujte červený gombík poistného ventilu [12] nahor dovedy, kým nádoba je bez tlaku. (obr. 5)
2. Zablokujte držiak čerpadla [13]. (obr. 6)
3. Vyskrutkujte čerpadlo [2] z nádoby [1]. (obr. 7)



Zvyškové množstvo a nádobu zbierajte a likvidujte podľa platných zákonov, predpisov a pravidiel. Dbajte na predpisy výrobcu prostriedku!

4. Prístroj vyprázdňte a prepláchnite ho čistou vodou.
5. Prístroj vytrite vlhkou handrou.
6. K vysušeniu a uskladneniu uschovajte nádobu a čerpadlo oddelene v suchom prostredí bez mrazu, chránenom pred slnečnými lúčmi.



Po použití očistite ochranné vybavenie a samých seba.



## Údržba a ošetrovanie



Dodržiavajte pokyny v kapitole „Bezpečnosť“.

Po 50-násobnom použití, minimálne raz ročne:

- Vyskrutkujte čerpadlo [2] z nádoby. (obr. 7)
- Rozoberte čerpadlo [2]. (obr. 17)
- Namažte vodiaci O-krúžok [19] a manžetu [20]. (obr. 18)
- Zmontujte čerpadlo.
- Zablokujte piestnicu s rukoväťou [13] a naskrutkujte čerpadlo [2] do nádoby [1].
- Trysku [21] očistíte pod tečúcou vodou. (obr. 22)
- Z odstavného ventilu [9] vyskrutkujte držadlo [41].
- Odoberte filter [22] a očistíte ho pod tečúcou vodou. (obr. 24)
- Rozoberte odstavný ventil [9]. (obr. 28)
  - a) Uvoľnite 4 skrutky a rozoberte polovice [42] od seba.
  - b) Uzáver [45] odskrutkujte z ventilového telesa [44] a prítláčny čap [25] stiahnite z ventilového telesa [44]. (obr. 29)
- Namažte O-krúžky [24]. (obr. 29)
- Zmontujte odstavný ventil [9].



Dodržiavajte zákonné predpisy na zabránenie vzniku úrazom vašej krajiny a prístroj pravidelne kontrolujte.

Ak nie sú dané žiadne špeciálne pravidlá, odporúčame vykonať každé 2 roky vonkajšiu a každých 5 rokov vnútornú kontrolu, ako aj každých 10 rokov skúšku pevnosti prostredníctvom odborníka.

## Poruchy

Používajte len originálne náhradné diely a diely príslušenstva.

Porucha	Príčina	Náprava
V prístroji sa nevytvára žiaden tlak	Čerpadlo nie je pevne naskrutkované.	Naskrutkujte pevne čerpadlo.
	O-krúžok [19] na čerpadle je chybný.	Vymeňte O-krúžok. (obr. 19)
	Manžeta [20] je chybná.	Vymeňte manžetu. (obr. 19)
Kvapalina preniká hore z čerpadla.	Ventilová podložka [23] je znečistená alebo chybná.	Vyčistíte alebo vymeňte ventilovú podložku. (obr. 21)
Tryska nerozprašuje, avšak tlak existuje.	Filter [22] alebo / a tryska [21] sú upchané.	Vyčistíte filter alebo / a trysku. (obr. 22 + 24)
Poistný ventil vypúšťa príliš skoro.	Poistný ventil [12] je chybný.	Vymeňte poistný ventil. (obr. 26)

Poistný ventil nezatvára. Kvapalina vystupuje bez stlačenia páky.	O-krúžok [24] prítlačného čapu nie je namazaný. Prítlačný čap [25] alebo O-krúžok [24] sú chybné.	Namažte O-krúžok prítlačného čapu. (obr. 29) Vymeňte prítlačný čap alebo O-krúžok. (obr. 29)
Manometer nezobrazuje žiaden tlak v nádobe.	Manometer [16] je chybný.	Odpojte spojky (hore, dole, vpravo) [26]. Vyklopte clony [27], vytočte a vymeňte manometer [16] s kľúčom a vymeňte ho. Nasaďte upevňovací gombík [28], presuňte smerom doprava a zastrčte clonu [27]. (obr. 30)

Kontaktná adresa pre ďalšie informácie → titulná strana.

## Záruka

Garantujeme, že od okamihu prvého nadobudnutia počas obdobia príslušne platnej zákonnej záručnej povinnosti (max. 3 roky) tento prístroj nevykazuje žiadne chyby materiálu a spracovania. Ak by sa počas záručnej doby objavili nedostatky, výrobca alebo distribútor vo vašej krajine prístroj opraví bez vyúčtovania nákladov na prácu a materiál alebo (podľa uváženia výrobcu) vymení samotný prístroj alebo vymení jeho chybné diely.

V takomto prípade vás prosíme o bezodkladné nadviazanie kontaktu. Potrebujeme faktúru alebo pokladničný blok o kúpe prístroja.

Zo záruky sú vyňaté rýchlo opotrebitelné diely (tesnenia, o-krúžky, manžeta atď.) a chyby, ktoré vznikli na základe neodborného používania a vyššej moci.

## Vyhlásenie o zhode

podľa smernice ES o strojových zariadeniach 2006/42/EG, príloha II, č. 1A.

My, MFD, Ludwigsburger Straße 71, D-71691 Freiberg,

vyhlasujeme na výlučnú zodpovednosť, že vysokotlakové rozprašovače konštrukčných typov 3565, 3585, 3595, 3615 zodpovedajú v dodanom vyhotovení všetkým príslušným nariadeniam smernice 2006/42/ES.

Prístroje ďalej zodpovedajú smernici 2014/68/ES o tlakových zariadeniach.

Rolf Rehkugler, je zodpovedný za zostavovanie technických podkladov.

Freiberg, dňa 01.12.2016



Bernd Stockburger – konateľ spoločnosti –

Informácie a ilustrácie v tomto návode na použitie sú iba orientačné a nie sú záväzné.

Výrobca si vyhradzuje právo, ak to pokladá za potrebné, vykonať akékoľvek zmeny alebo vylepšenia výrobkov bez toho, aby o tejto skutočnosti musel informovať zákazníkov, ktorí vlastnia podobný model.